



רשומות

# קובץ התקנות

9 באפריל 1998

5891

י"ג בניסן התשנ"ח

עמוד

תקנות ההתגוננות האזרחית (מפרטים לבניית מקלטים) (תיקון), התשנ"ח-1998 . . . . . 608

**תקנות ההתגוננות האזרחית (מפרטים לבניית מקלטים) (תיקון),  
התשנ"ח-1998**

בתוקף סמכותי לפי סעיפים 11ב, 14(ג) ו-27 לחוק ההתגוננות האזרחית, התשי"א-1951<sup>1</sup> (להלן - החוק), אני מתקין תקנות אלה:

1. תיקון תקנה 1 (להלן - התקנות העיקריות) - בתקנה 1 לתקנות ההתגוננות האזרחית (מפרטים לבניית מקלטים), התש"ן-1990<sup>2</sup>

(1) אחרי ההגדרה "חומר איטום" יבוא:

"חזית מבנה" - צד המבנה החשוף לפגיעה ישירה של פגז ארטילריה;

"עורף מבנה" - צד המבנה שאינו חשוף לפגיעה ישירה של פגז ארטילריה;

(2) אחרי ההגדרה "מרחב מוגן מוסדי" יבוא:

"מרחב מוגן קדמי" - מרחב מוגן קומתי או דירתי הממוקם במבנה הממוקם בישוב קדמי;

(3) אחרי ההגדרה "קו חיצוני של בנין" יבוא:

"קיר עורפי חיצוני" - קיר חיצוני של מרחב מוגן שאינו חשוף לפגיעה ישירה של פגז ארטילריה;

"קיר קדמי פנימי" - קיר המקביל לקו החיצוני של חזית המבנה והמרוחק 3.5 מטרים לפחות ממנו או קיר המקביל לקו החיצוני של עורף המבנה והמרוחק 3 מטרים לפחות ממנו;

"קיר קדמי" - קיר של המרחב המוגן החשוף לפגיעה ישירה של פגז ארטילריה;

(4) אחרי ההגדרה "תקנות התכנון" יבוא:

"תקרת מגן" - תקרת בטון שעובייה 10 סנטימטרים לפחות והבנויה מעל תקרת המרחב המוגן העליון במבנה במרחק של 1.5 מטרים לפחות ממנה.

2. תיקון תקנה 8 בתקנה 8(ב) לתקנות העיקריות, אחרי פסקה (4) יבוא:

(5) מרחב מוגן קומתי קדמי;

(6) מרחב מוגן דירתי קדמי.

3. תיקון תקנה 9 בתקנה 9 לתקנות העיקריות -

(1) בתקנת משנה (א), במקום פסקה (4) יבוא:

"(4) מרחב מוגן במבנה ציבורי ייבנה על פי הוראות חלק ג' 1."

(2) אחרי תקנת משנה (ב) יבוא:

"(ג) מרחב מוגן קומתי קדמי ומרחב מוגן דירתי קדמי ייבנו על פי הוראות חלק ג' פרק ה' והתוספת השישית."

4. אחרי תקנה 230 לתקנות העיקריות יבוא: הוספת פרק ה' בחלק ג'

<sup>1</sup> ס"ח התשי"א, עמ' 78.

<sup>2</sup> ק"ת התש"ן, עמ' 1020; התשנ"ב, עמ' 832 ועמ' 1422; התשנ"ד, עמ' 924.

**"פרק ה' - תכנון של מרחבים מוגנים קומתיים ודירתיים קדמיים**

**סימן א' - תחולה**

230א. (א) על תכנון של מרחבים מוגנים קומתיים ודירתיים קדמיים בישובים קדמיים יחולו הוראות פרקים ב' ו-ג, בשינויים המפורטים בפרק זה, ואולם רשות מוסמכת רשאית, אם שוכנעה שתנאי המקום אינם מאפשרים בניית מרחבים מוגנים קדמיים, לאשר תכנית להקמת מקלט בישוב קדמי לפי הוראות חלק ב'.

תחולה

(ב) טבלת עזר ובה ריכוז נתונים ודרישות כלליות למרחבים מוגנים קומתיים ודירתיים בישובים קדמיים מופיעה בחלק א' לתוספת השישית.

**סימן ב' - תכנון של מרחב מוגן קומתי קדמי**

230ב. העובי המזערי של חלקי המרחב המוגן הקומתי הקדמי יהיו כאמור בתקנה 230.

עקרונות התכן

230ג. (א) שטח המרחב המוגן הקומתי הקדמי במבני מגורים יחושב לפי 6 מ"ר (נטו, לא כולל קירות) לכל יחידת דיור.

שטח המרחב המוגן הקומתי במבני מגורים

(ב) מרחב מוגן קומתי קדמי ישרת עד 4 יחידות דיור.

(ג) היו בקומה יותר מ-4 יחידות, ייבנו מרחבים מוגנים קומתיים נוספים, לפי מתכונת שתאשר רשות מוסמכת.

230ד. מרחב מוגן קומתי קדמי לא יכלול יותר משני קירות עורפיים חיצוניים, אלא באישור רשות מוסמכת.

מיקום מרחבים מוגנים קומתיים קדמיים

**סימן ג' - כניסה למרחב מוגן קומתי קדמי**

230ה. (א) דלת הדרך קומתית תהיה כאמור בתקנה 178(א), (ג) ו-(ד).

דלת הדרך קומתית

(ב) המידות המזעריות של הדלת האמורה תהיינה 80/200 ס"מ פתח אור והמידות המרביות שלה 90/200 סנטימטרים פתח אור.

230ו. (א) לפני דלת ההדף יותקן קיר מגן מבטון מזוין ב-30 בעובי של 20 סנטימטרים לפחות, בהתאם למתכונת הקבועה קידמית בתרשימים שבחלק ב' לתוספת השישית.

הגנה על דלת הדרך קומתית

(ב) המרחק המזערי בין קיר המגן בחלקו המקביל לכנף הדלת ובין כנף הדלת לא יקטן מרוחב הדלת בתוספת 10 סנטימטרים; המרחק המזערי בין קיר המגן בכיוון הניצב לכנף הדלת ובין כנף הדלת לא יקטן מ-15 סנטימטרים.

(ג) אורך קיר המגן המקביל לכנף הדלת ייקבע כאורכו של המרחק הנוצר בין קרנות המשורטטות לפי זווית של 30 מעלות לשני הכיוונים המנוגדים מכנף הדלת כלפי קיר המגן.

(ד) קיר המגן לפני דלת הדרך הפונה לחזית ימוקם במרחק 3.5 מטרים לפחות מהקו החיצוני של הבניין; קיר מגן שאינו פונה לחזית ימוקם בין דלת המרחב המוגן לבין קו הקומה החיצוני של המבנה.

(ה) אם בקירות השטח המשותף של הקומה או של חדר המדרגות, שמהם קיימת גישה לדלת הדרך, מתקיימות דרישות עובי וכיוון של קיר המגן, ניתן לוותר על קיר מגן נפרד.

(ו) רשות מוסמכת רשאית לאשר סטיה מהוראות תקנה זו.

#### סימן ד' - מבנה המרחב המוגן הקומתי הקדמי

1230. (א) חלקיו של מרחב מוגן קומתי קדמי למבני מגורים יהיו מבטון מזוין בעובי שלא יפחת מן המפורט לצד כל חלק להלן:

העובי המזערי של חלק המרחב הקומתי הקדמי

#### סנטימטרים

- |    |  |
|----|--|
| 40 | (1) קיר עורפי חיצוני                               |
| 35 | (2) קיר קדמי פנימי                                 |
| 15 | (3) תקרה ורצפה למעט כמצוין בפסקאות (4) עד (7)      |
| 20 | (4) רצפת מרחב מוגן תחתון, צמוד לקרקע               |
| 35 | (5) רצפת מרחב מוגן תחתון, מעל קומת מפולשת          |
|    | (6) תקרת מרחב מוגן עליון במבנה (עם תקרת מגן נוספת) |
| 35 |  |
| 80 | (7) קיר קדמי חיצוני או תקרה עליונה ללא תקרת מגן    |
| 20 | (8) קיר משותף בין שני מרחבים מוגנים                |

(ב) כתחליף לקיר קדמי או תקרה עליונה ללא תקרת מגן ניתן להתקין קיר או תקרת בטון בעובי 50 סנטימטרים בחתך מרוכב עם פח פנימי בעובי 1 מילימטר.

(ג) תקרת מגן, הממוקמת מעל תקרת המרחב המוגן העליון במבנה, תהיה במרחק של 1.5 מטרים לפחות מעל תקרת המרחב המוגן.

(ד) קירותיו של מרחב מוגן קומתי הממוקם מעל קומה מפולשת, יימשכו עד היסודות בקרקע כאמור בתקנה 174(ד); עובי קירות הקומה המפולשת לא יפחת מ-35 סנטימטרים.

(ה) קירות קומת מרתף יהיו בעובי 35 סנטימטרים לפחות.

230. (א) הקוטר המזערי של מוטות זיון בודדים, לכל סוגי הפלדה, לא יפחת מ-10 מילימטרים; ברשת אמצעית בכל רכיב מבנה בעובי 80 סנטימטרים יהיה הקוטר המזערי יהיה 8 מילימטרים לפחות.

דרישות תכן

(ב) הקוטר המזערי של רשתות עיגון עבור כל סוגי הפלדה, לא יפחת מ-8 מילימטרים; ברשת אמצעית ברכיב מבנה שעוביו 80 סנטימטרים יהיה הקוטר המזערי 6.5 מילימטרים לפחות; בקירות ובתקרות שעוביים מעל 50 סנטימטרים תיווסף רשת שלישית (אמצעית) של מוטות 8 מילימטרים כל 20 סנטימטרים.

(ג) מנת הזיון המזערי לא תפחת מדרישות ת"י 466 או ת"י 413, לפי הענין; שטחי הזיון באזורים הלחוצים המוטרחים בכפיפה יהיה 50% לפחות משטח הזיון המתוח כחתך הנדון.

(ד) הזיון בכל הקירות, בתקרה העליונה וברצפה התחתונה של המרחבים המוגנים הקומתיים ייעשה בשתי רשתות משובצות ריבועיות, כאשר ברשת הפנימית, המרחק המרבי בין צירי מוטות הזיון, בכל כיוון, יהיה 10 סנטימטרים וברשת החיצונית - 20 סנטימטרים; המרחק המרבי בין צירי מוטות הזיון בכל כיוון ברשת האמצעית שבאלמנט בעובי 80 סנטימטרים יהיה 15 סנטימטרים.

(ה) הזיון בכל תקרות הביניים שבין המרחבים המוגנים הקומתיים ייעשה בשתי רשתות משובצות ריבועיות (רשת עליונה ורשת תחתונה), כאשר בכל רשת, המרחק המרבי בין צירי מוטות הזיון, בכל כיוון, יהיה 20 סנטימטרים.

(ו) שתי רשתות זיון (החיצונית והפנימית) יחוברו במרווחים שאינם עולים על 60 סנטימטרים בכל כיוון, על ידי חישובי פלדה בקוטר 6 מילימטרים, החובקים את מוטות הזיון של הרשתות בצמתים.

(ז) אורכי העיגון והחפייה של מוטות הזיון ייקבעו על פי הנחיות ת"י 466 לעיגון או חפייה במתיחה.

(ח) בכל חלקי המרחב המוגן הקומתי הקדמי יהיה עובי כיסוי הבטון של מוטות הזיון ברשתות הפנימיות 2 סנטימטרים לפחות; ברשתות החיצוניות ייקבע עובי כיסוי הבטון בהתאם לת"י 466.

(ט) בצדי פתחים יש להניח מוטות זיון, כמפורט בחלק ג' לתוספת השישית.

230. תרשים דוגמאות לפרטי ריתום בין קירות, בין תקרה ובין קיר לרצפה מפורט בחלק ג' בתוספת השישית; התרשימים הם להנחיה בלבד ועל המתכנן לבצע תכנון מפורט של הזיון, בהתאם למקרה, לפי דרישות התקן הישראלי והדרישות המפורטות בתקנה 230.

תרשים דוגמאות  
לפרטי ריתום

#### סימן ה' - תכנון של מרחב מוגן דירתי קדמי

230. שטחו של מרחב מוגן דירתי קדמי לא יפחת מ-9 מטרים רבועים נטו (לא כולל קירות); בישובים קדמיים ג' שטח המרחב המוגן הקדמי לא יפחת מ-6 מטרים רבועים נטו.

שטח המרחב  
המוגן הדירתי  
הקדמי

230. מרחב מוגן דירתי קדמי לא ישמש חדר ארונות, מחסן, מטבח, חדר אמבטיה או שירותים.

איסור שימוש  
במרחב מוגן

עקרונות התכן 230יב. (א) מרחב מוגן דירתי קדמי לא יכלול יותר משני קירות חיצוניים, ואולם רשות מוסמכת רשאית לאשר מספר גדול יותר של קירות חיצוניים.

(ב) העובי המזערי של חלקי מבנה יהיו כאמור בתקנה 230ז.

(ג) קירות מרחב מוגן, הניצבים לחזית, במרחק שאינו עולה על 3.5 מטרים ממנה, ייראו כקירות קדמיים חיצוניים.

#### סימן ו' - בניסה למרחב מוגן דירתי קדמי

הגנה על דלת הדף דירתי 230יג. לפני דלת ההדף הדירתי ייבנה קיר מגן מבטון בהתאם לאמור בתקנה 230ז.

#### סימן ז' - חלון הדף רסיסים במרחב מוגן דירתי קדמי

מיקום חלון הדף רסיסים 230יד. (א) במרחב מוגן דירתי קדמי ניתן להתקין חלון הדף רסיסים אחד בלבד וזאת רק בקיר עורפי חיצוני; החלון יהיה אטום בפני גזים.

(ב) גובה מפלס אדן חלון ההדף הדירתי הקדמי לא יפחת מ-1.05 מ' מעל פני הרצפה.

שטח ופרטי חלון הדף רסיסים 230טו. (א) השטח המרבי של חלון הדף רסיסים יהיה 1.2 מ"ר, ובלבד ששום מידה של החלון לא תקטן מ-0.8 מטר ולא תעלה על 1.1 מטר.

(ב) חלון הדף רסיסים יכלול שני חלקים עיקריים:

(1) חלון בטחון פנימי אטום בפני גזים;

(2) אלמנט מגן חיצוני להדף ורסס.

(ג) פרטי המסגרות של חלון הדף רסיסים במרחב מוגן דירתי קדמי מפורטים בחלק ד' בתוספת השישית.

(ד) כל פרטי המסגרות יעמדו בתקן הישראלי.

#### סימן ח' - מבנה המרחב המוגן הדירתי הקדמי

תרשים דוגמאות לפרטי ריתום בין קירות, בין קיר לתקרה ובין קיר לרצפה מפורטים בחלק ג' בתוספת השישית.

5. אחרי התוספת החמישית לתקנות העיקריות יבוא:

**"תוספת שישית**

(תקנות 230א(ב), 230א(א), ח230(ט), 230ט, 230טו(ג) ו230טז)

**חלק א' - טבלאות**

טבלת ריכוז נתונים תכנוניים

דרישות כלליות למרחבים מוגנים קומתיים ודירתיים בישובים קדמיים

תכנון נתונים כלליים		הנושא	מרחב מוגן דירתי קדמי	מרחב מוגן קומתי קדמי
1.	שטח מזערי של מרחב מוגן	9 מ"ר (*)	6 מ"ר ליח' דיור (**)	4
2.	מספר מרבי של יחידות דיור לכל מרחב מוגן	1		
3.	גובה פנימי של מרחב מוגן	2.5 - 2.8 מ'	2.5 - 2.8 מ'	חובה
4.	מיקום המרחבים המוגנים זה מעל זה	חובה	חובה	חובה
5.	המשך 70% קירות של המרחבים המוגנים בקומת קרקע	חובה	חובה	חובה
6.	מספר מרבי של קירות חיצוניים המתרים במרחב מוגן	2	1	
<u>דרך גישה למרחב מוגן</u>				
1.	דרך הגישה למרחב המוגן תהיה	מתוך הדירה	מתוך שטח משותף חובה	
2.	חדר מדרגות מחוזק / בטחוני	חובה		
<u>כניסה למרחב המוגן</u>				
1.	מידות מזעריות של פתח האור לדלת הכניסה	70/200	80/200	
2.	מידות מירביות של פתח האור לדלת הכניסה	90/200	90/200	
3.	סוג דלת הכניסה (דלת הדף)	רשות מוסמכת רשאית לאשר מידות אחרות	רשות מוסמכת רשאית לאשר מידות אחרות	קומתית
4.	הגנה על דלת הכניסה	ע"י קיר מגן כמפורט בתקנות	ע"י קירות מגן או קירות שטח משותף	

(\*) בישוב קדמי ג', שטח המרחב המוגן הדירתי לא יפחת מ-6 מ"ר.

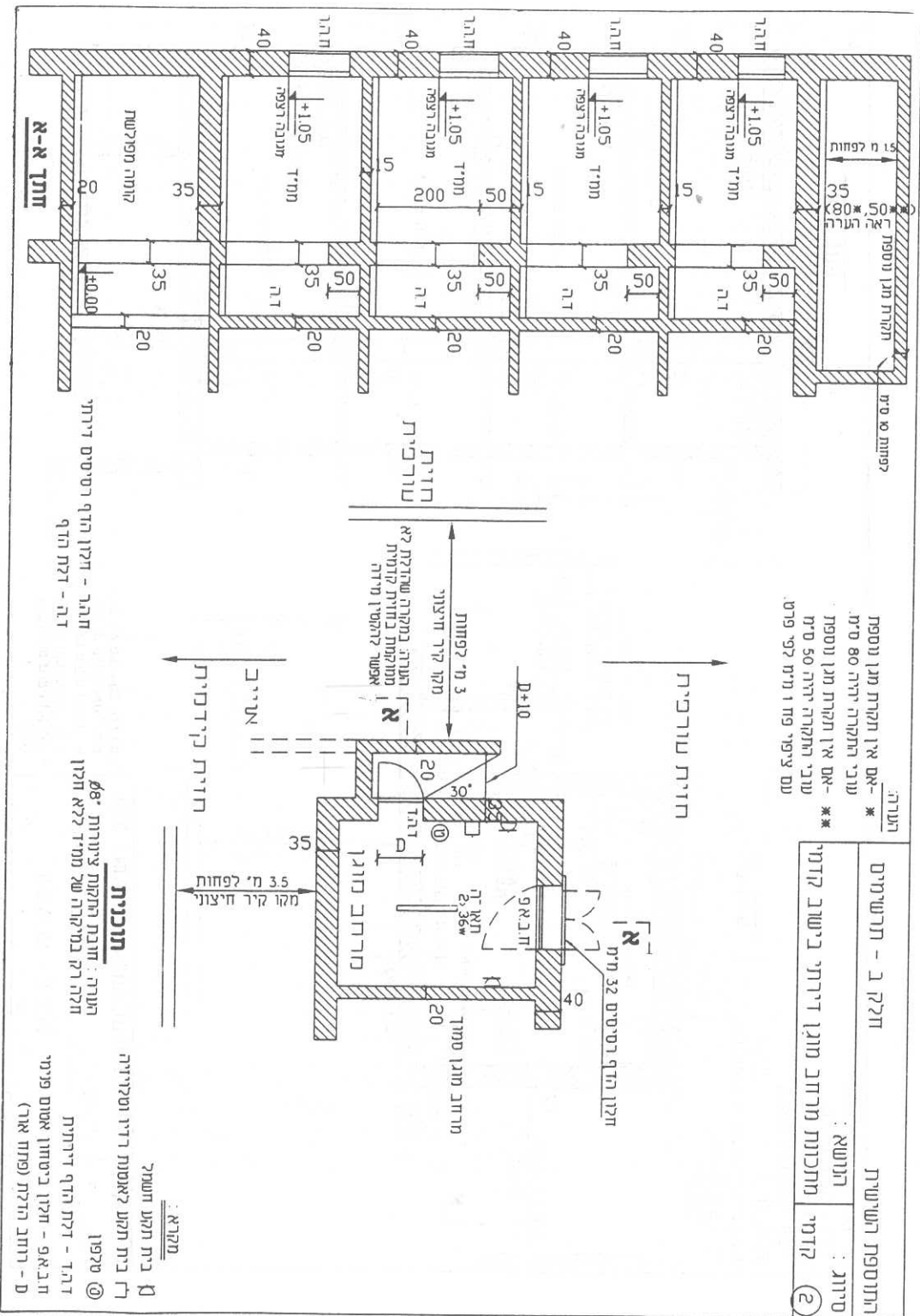
(\*\*) במרחבים מוגנים שבהם תותקן בפועל מערכת סינון ואיוורור מותר להקטין את שטח המרחב הנדרש לפי 70% מהשטח הנדרש בתקנות 230ג ו- 230י.

הנושא	מרחב מוגן דירתי קדמי	מרחב מוגן קומתי קדמי
פתח חילוץ		
1. פתח וסולם חילוץ בין מרחבים מוגנים קומתיים		חובה
2. פתח היצוני (חלון) בשטח מרבי של 1.20 מ"ר	רשות בחזית עורפית בלבד	רשות בחזית עורפית בלבד
מבנה המרחב המוגן		
1. עובי מזערי לקיר היצוני עורפי	40 סנטימטרים	40 סנטימטרים
2. עובי קיר פנימי	35 סנטימטרים	35 סנטימטרים
3. עובי מזערי לרצפות בין המרחבים בקומות	15 סנטימטרים	15 סנטימטרים
4. עובי מזערי לתקרה עליונה עם תקרת מגן נוספת	35 סנטימטרים	35 סנטימטרים
5. עובי מזערי לקיר משותף בין שני מרחבים מוגנים דירתיים קדמיים	20 סנטימטרים	20 סנטימטרים
6. עובי מזערי של רצפה תחתונה מעל קומה מפולשת	35 סנטימטרים	35 סנטימטרים
7. עובי מזערי של קיר קדמי או תקרה עליונה ללא תקרת מגן: א. קיר בטון או תקרה ב-30	80 סנטימטרים	80 סנטימטרים
ב. קיר בטון ב-30 עם צפוי פה פנימי	50 סנטימטרים	50 סנטימטרים
הכנות לאיורור וסינון		
1. צינורות איורור בגובה צירי לפחות 1.9 מ'	"2x8" אם אין חלון	"2x8"
מתקני תברואה		
1. בית כסא כימי	רשות	חובה
מתקני חשמל ותקשורת		
1. שקעי חשמל 220 וולט - מספר מזערי	2	4
2. נורות 36 ווט - מספר מזערי	2	4
3. שקע לטלפון חוץ	1	1
4. נקודת טלויזיה	1	1
5. תאורת חירום	1	1
ציפויים וחיפויים		
1. הגבלות ביחס לריצוף	אין	אין
2. ציפוי קירות ותקרות	טיח אקרילי בעובי שלא יעלה על 2 מ"מ או בהתאם למפרט מאושר ע"י רשות מוסמכת	טיח אקרילי בעובי שלא יעלה על 2 מ"מ או בהתאם למפרט מאושר ע"י רשות מוסמכת
3. חיפוי אריחי חרסינה/קרמיקה לקירות	אסור	אסור

(\* ניתן לביצוע באישור רשות מוסמכת.)







הערות:  
 \* - א-א אין תקרת מנו ונספת עובי התמורה יהיה 80 ס"מ  
 \* - א-א אין תקרת מנו ונספת עובי התמורה יהיה 50 ס"מ  
 עם ציפוי פודו וניח לפי פרט

התוספת ראשית	תק"ב - תרשימים
סיווג:	הנושא:
קדומי (2)	מחכונת מרחב מוגן דירתי בישוב קדומי

**מקרא:**  
 א - בית תלע חשמל  
 ב - בית תקע לאסנת רדיו וטלויזיה  
 ג - מלפון  
 ד - דלת הדף דירתי  
 דה - ח.ב.א.פ - תליון ביטחון אטום פנימי  
 ס - רוחב החלל (פחת אור)

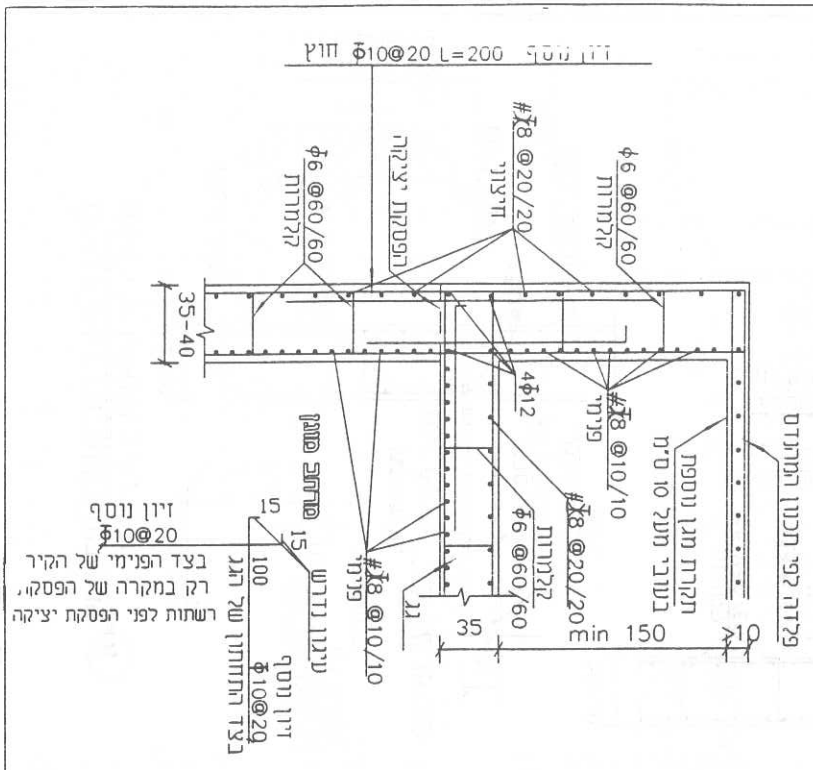
**תוכנית**  
 הערה: חובת התקנת צינורות 68 חלה רק במקרה של מחיצת מנובנה רצפה

תהרה - תליון הדף בסיסים דירתי  
 דה - דלת הדף

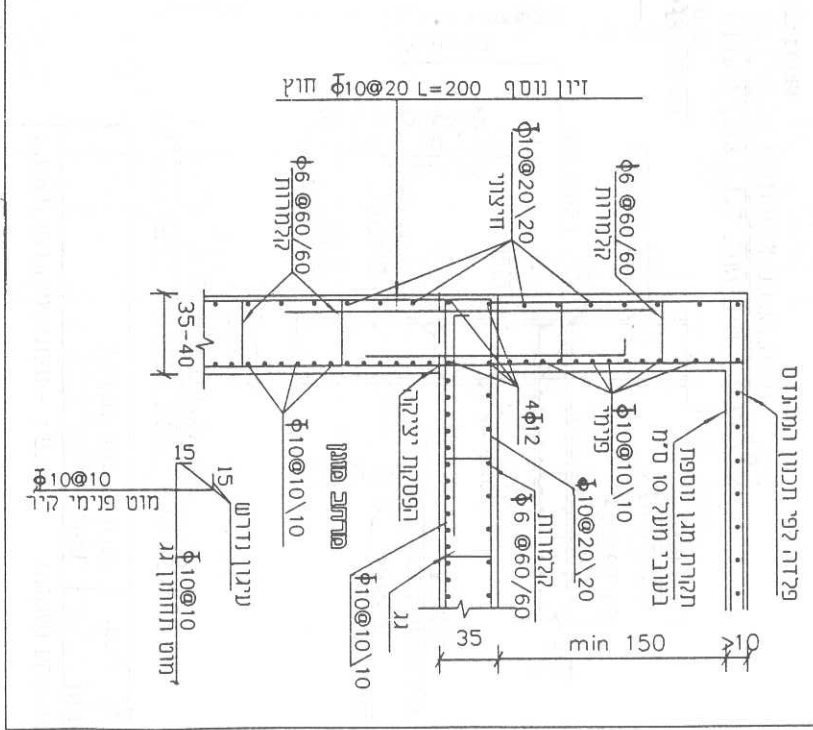
חזית עורכת  
 חזית קיימת  
 מרחב מוגן סמוך  
 מרחב מוגן  
 דלת  
 מסגרת  
 מחיצת מנובנה רצפה  
 מרחב מוגן סמוך

חלק ג - מבנה המרחיבים המוגנים	התוספת השישית
רונשאי :	סיווג :
פרטי ריחום גליון א	קדמי (3)

פרט ריחום אנכי בין קירות לגג עם מיון נוסף  
אלטרנטיבה ב (רשתות מרוחכות) **2**



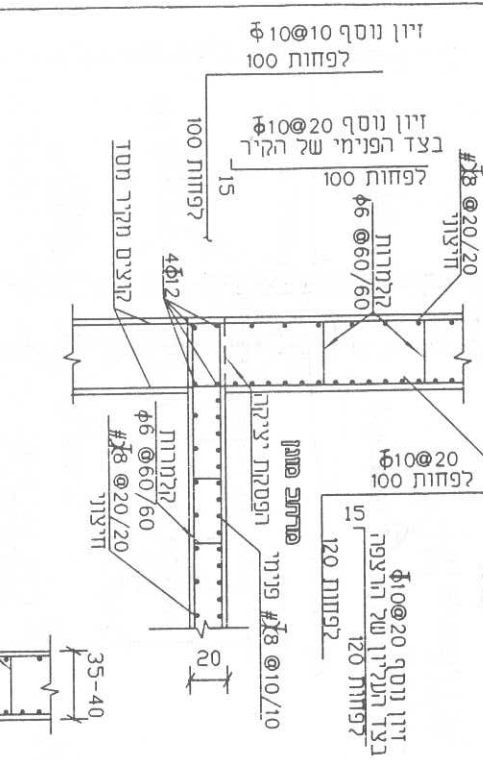
פרט ריחום אנכי בין קירות לגג עם מיון נוסף  
אלטרנטיבה א (מוטות) **1**



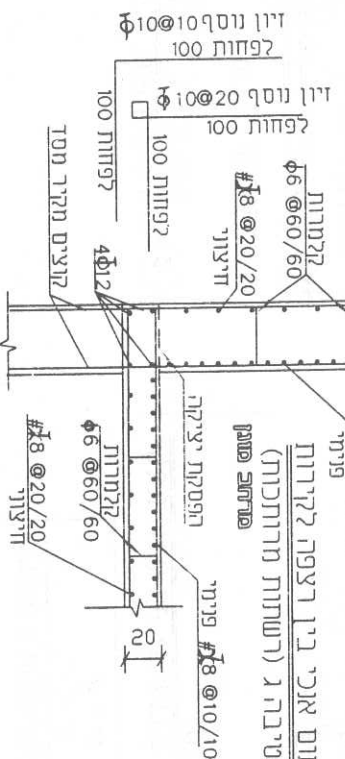
התוספת הרשית - חלק ג - מבנה המרחבים המוגנים

סייוג : הנושא : פרטי ריחום גליון ב (4) קדמי

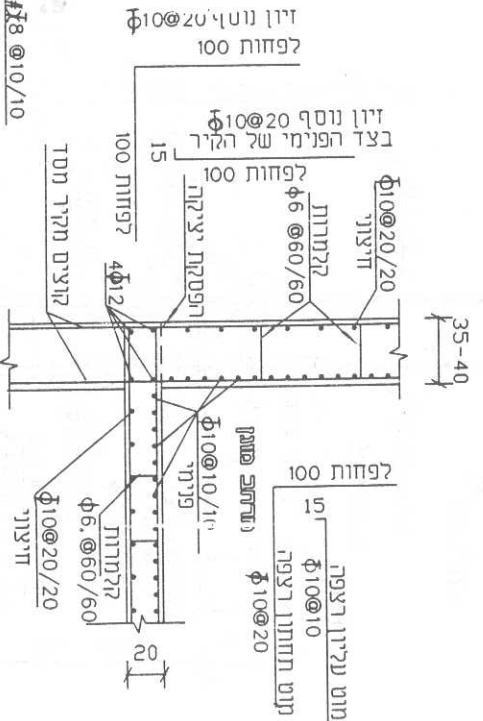
פרט ריחום אנכי בין רצפה לקירות אלטרנטיב ב (מחומר) (3)



פרט ריחום אנכי בין רצפה לקירות אלטרנטיב ב (רשתות מרוחקות) (4)

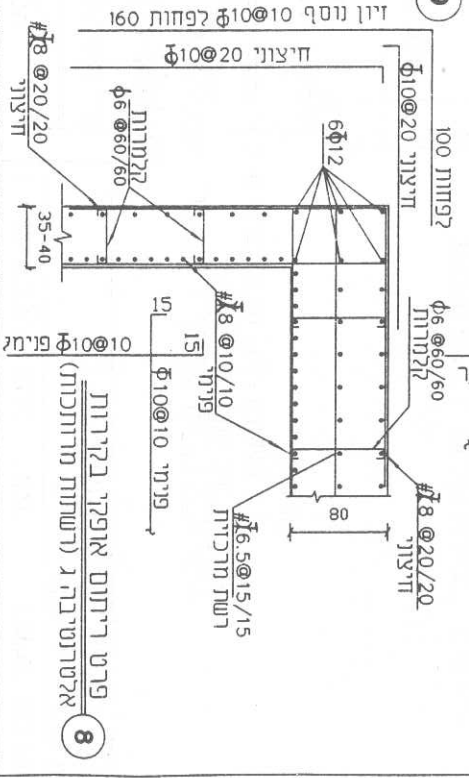
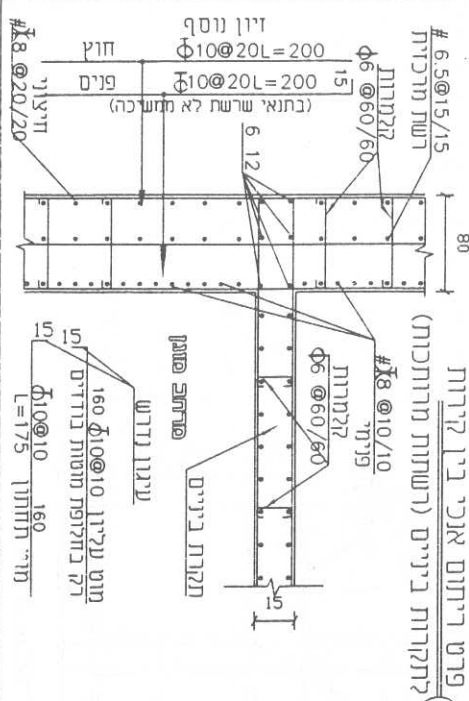
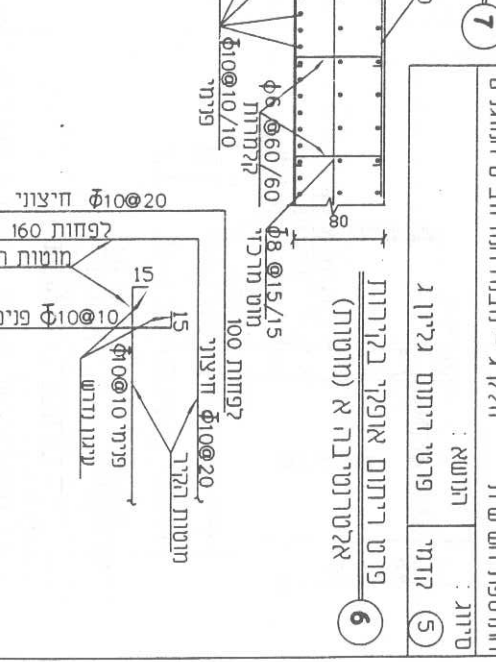
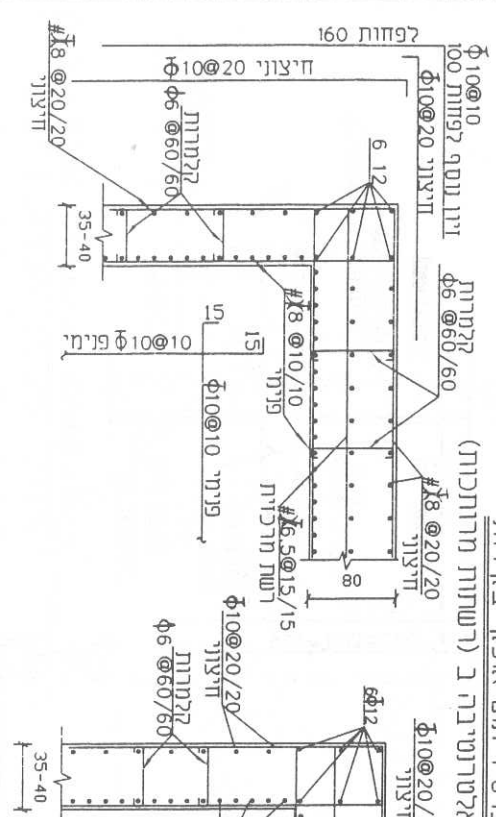


פרט ריחום אנכי בין רצפה לקירות אלטרנטיב ג (רשתות מרוחקות) (5)

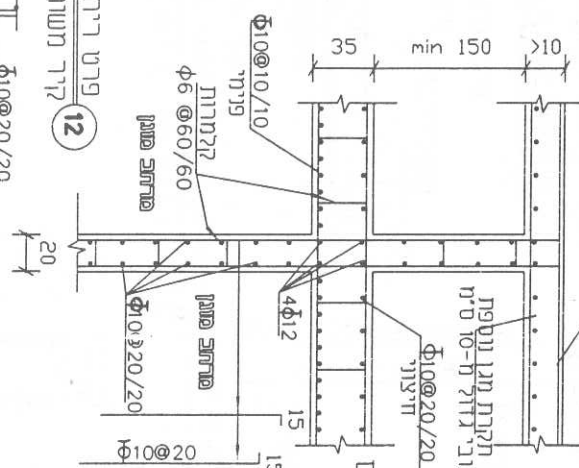


הרשות השישית : חלק ג - מבנה המרחבים המוגנים  
 סיווג : רחוב : פטי ריחום גליון ג  
 5 קומי

פלט ריחום אופקי בקיררות אלטרנטיבה א (מוטות)

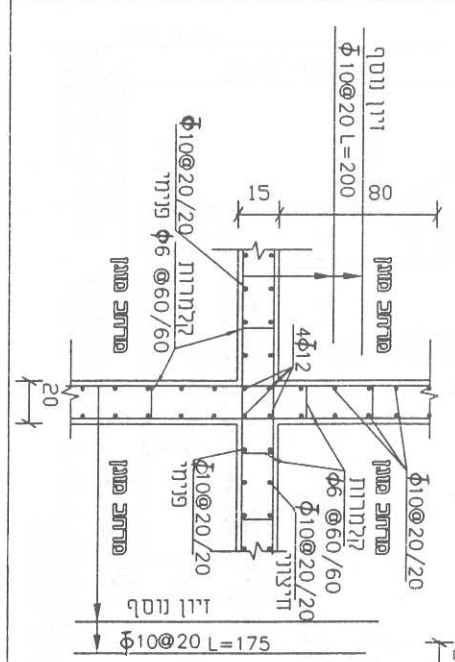


פרט לצי תכנון ותמרום

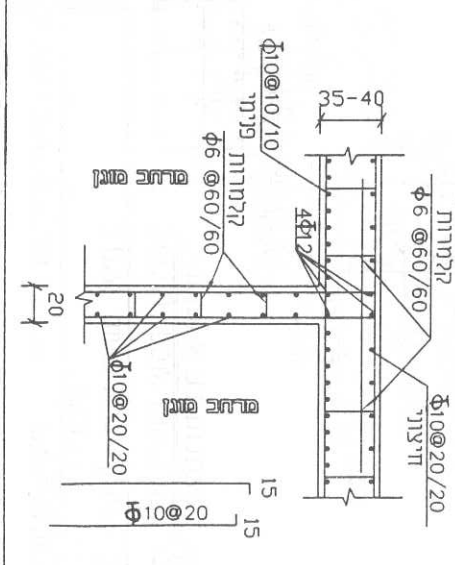


התוספת רישורית  
 סידוג :  
 קודמי (6)  
 רנושא :  
 פרטי ריתום גליון ד  
 חלק ג - מבנה המרחזבים המוגנים  
 פרט ריתום אנכי בין תקרת מרחזב מוגן עליון לבין קיר משרתף לשני מרחזבים מוגנים (מוטות)

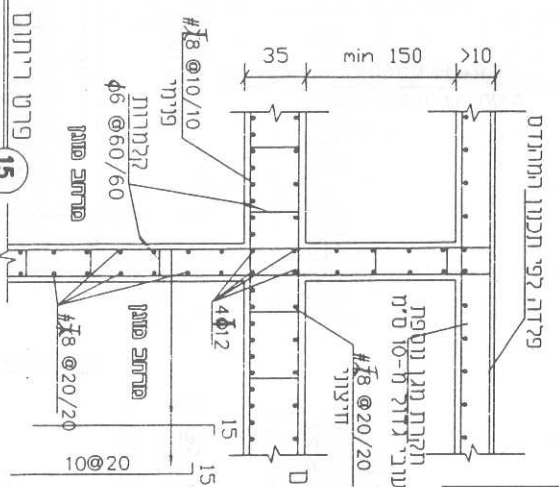
פרט ריתום אנכי בין תקרות ביניים קיר משרתף לשני מרחזבים מוגנים (מוטות)



פרט ריתום אנכי בין תקרות ביניים קיר משרתף לשני מרחזבים מוגנים (מוטות)

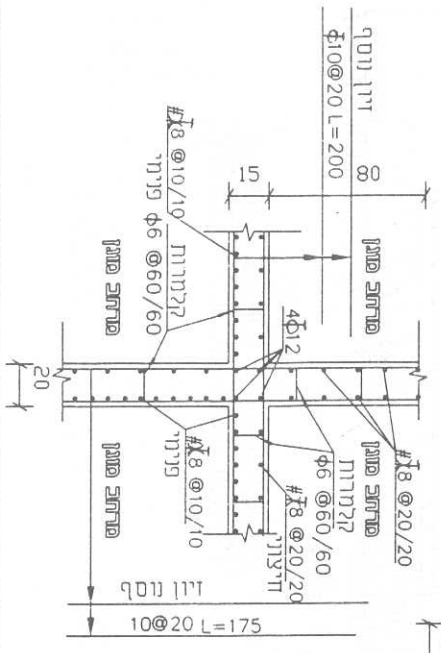


חלק ג - מבנה המורחבים המוגנים	התוספת השישית
רמנושא :	סיווג :
פרטי ריחום גליון ה	קודמי (7)

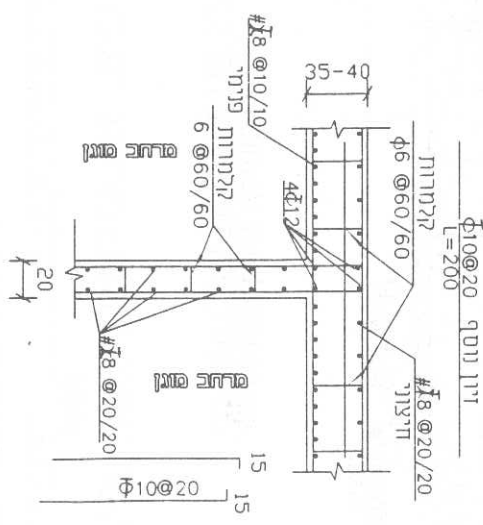


**15** פרט ריחום אנכי בין תקרות מרחב מוגן עליון לבין קיר משותף לשני מרחבים מוגנים (רשתות מרוחכות)

**15** פרט ריחום אנכי בין תקרות ביניים קיר משותף לשני מרחבים מוגנים (רשתות מרוחכות)

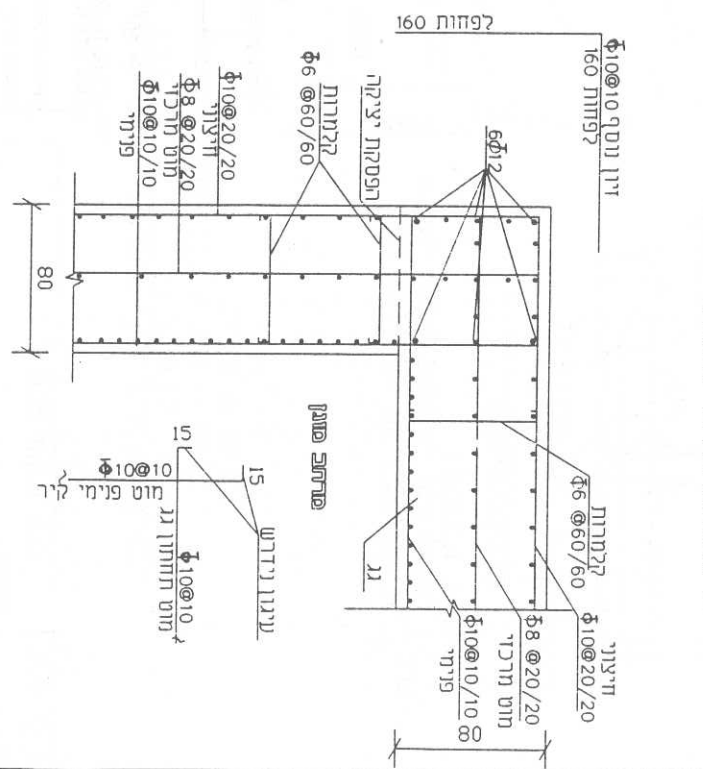


**14** פרט ריחום אנכי של מזיזצה פני זית קיר משותף לשני מרחבים מוגנים סמוכים (רשתות מרוחכות)

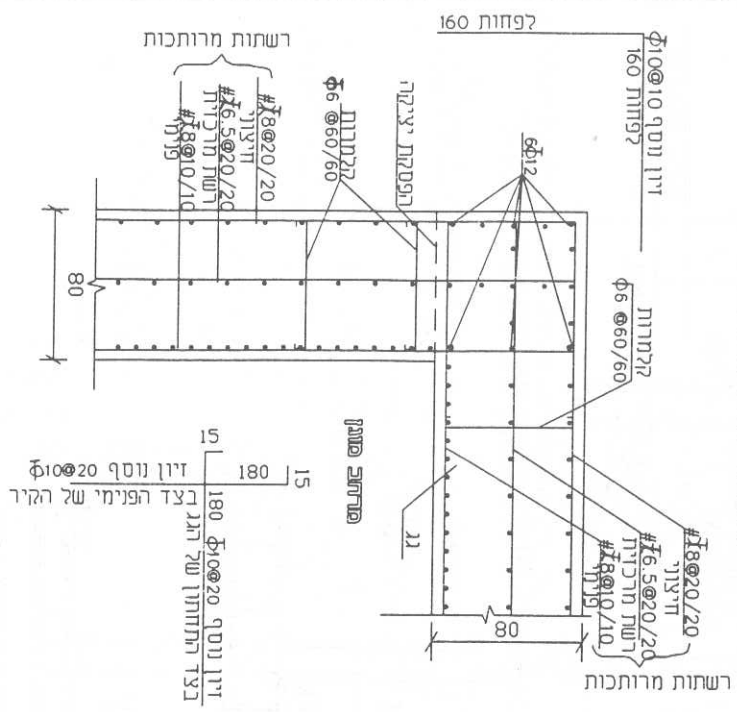


החופפת השישית	זלקן ג - מבנה המרחיבים המוגנים
סיווג :	רנושא :
קדומי (8)	פרטי ריחום לקיר/גג חשף גליון א

פרט ריחום אנכי בין קירות לגג  
אלטרנטיב א (מוטות)

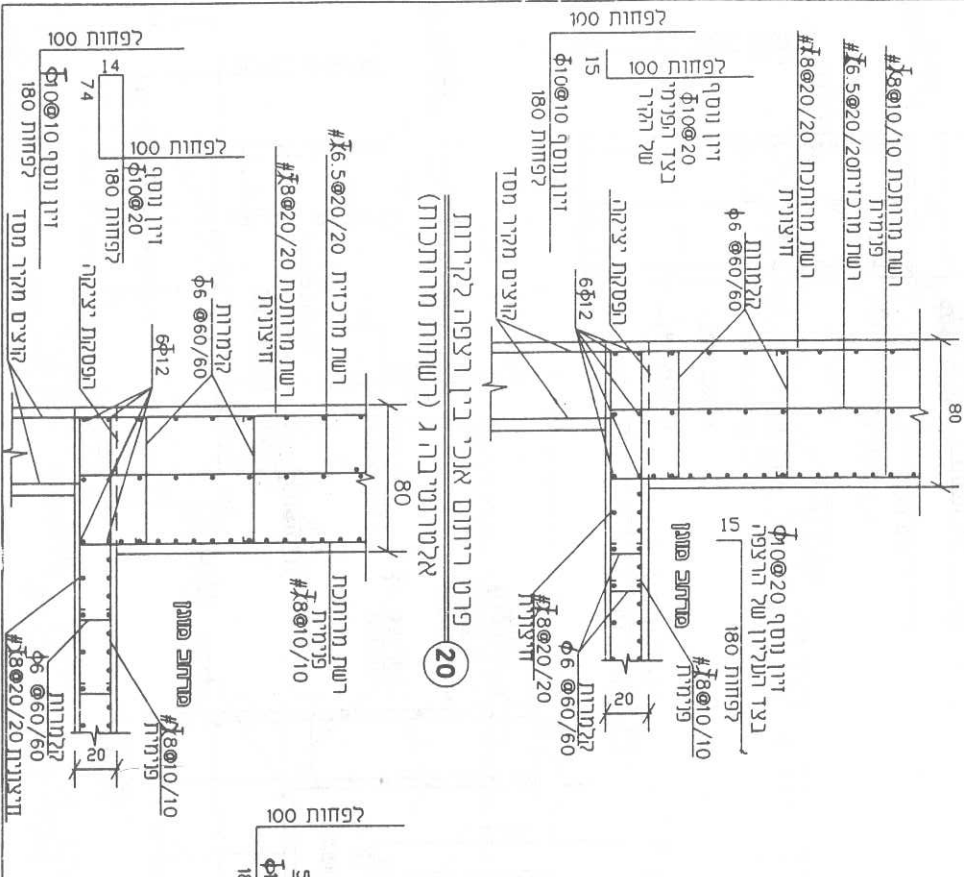


פרט ריחום אנכי בין קירות לגג  
אלטרנטיב ב (רשתות מרותכות)





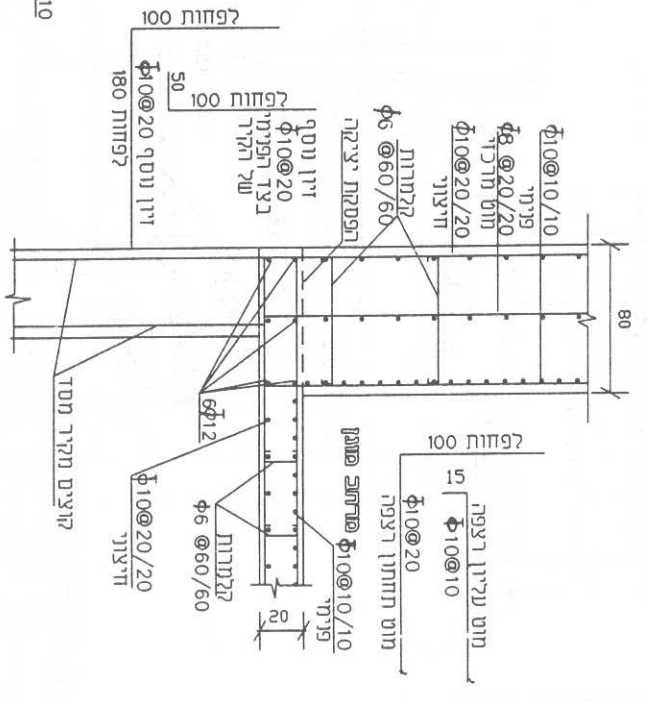
פרט רייתום אנכי בין רצפה לקירור  
אלטרנטיב ב (רשתות מרוחקות)



19

התוספת והשיטה	חלק ג - מבנה המרחיבים המוגנים
סידור :	רונשא :
קדמי (9)	פרטי רייתום לקיר/גג חשוף גליון ב

פרט רייתום אנכי בין רצפה לקירור  
אלטרנטיב א (מוטות)



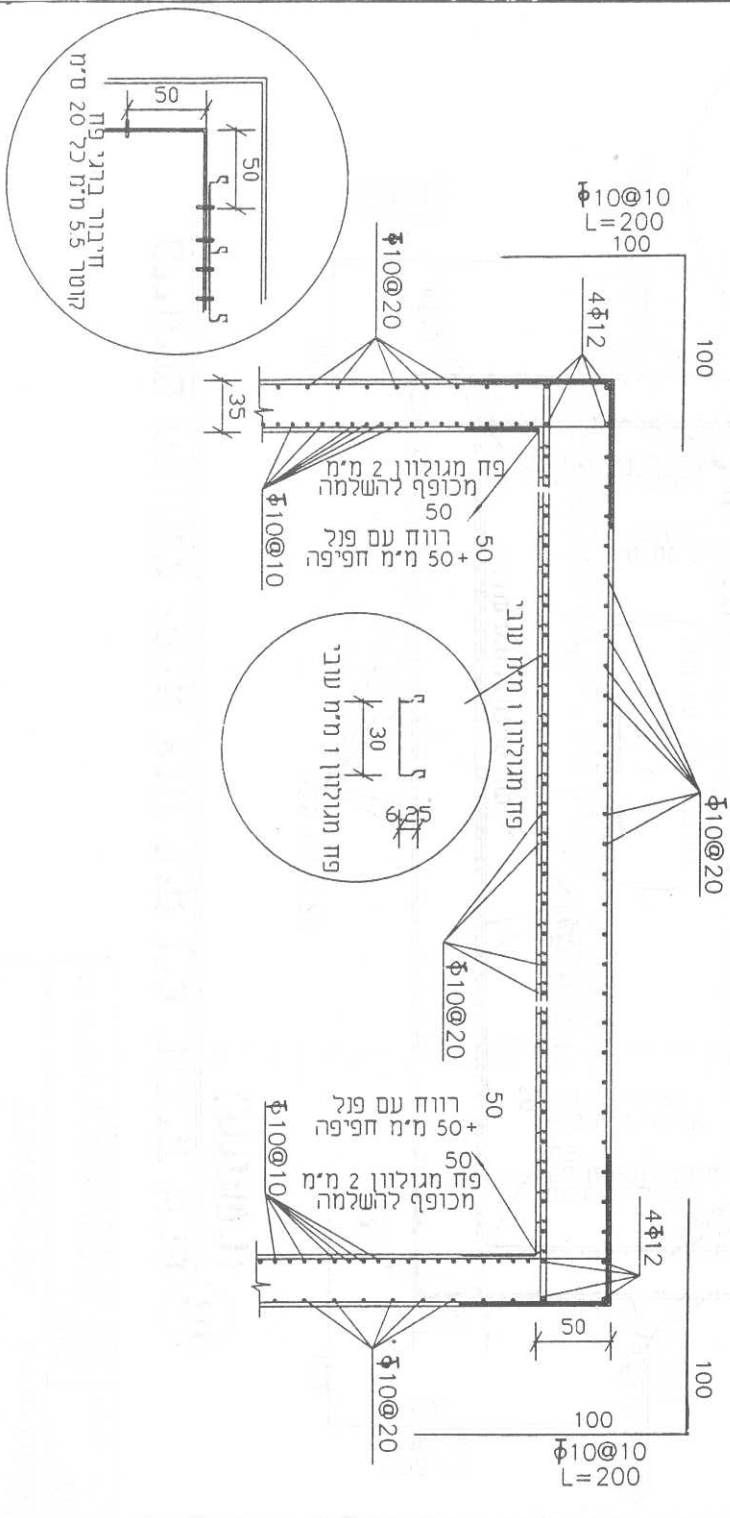
18



# פרט דיבור בין קיר חוזק קדמי לקירות פנימיים

(מוטות)

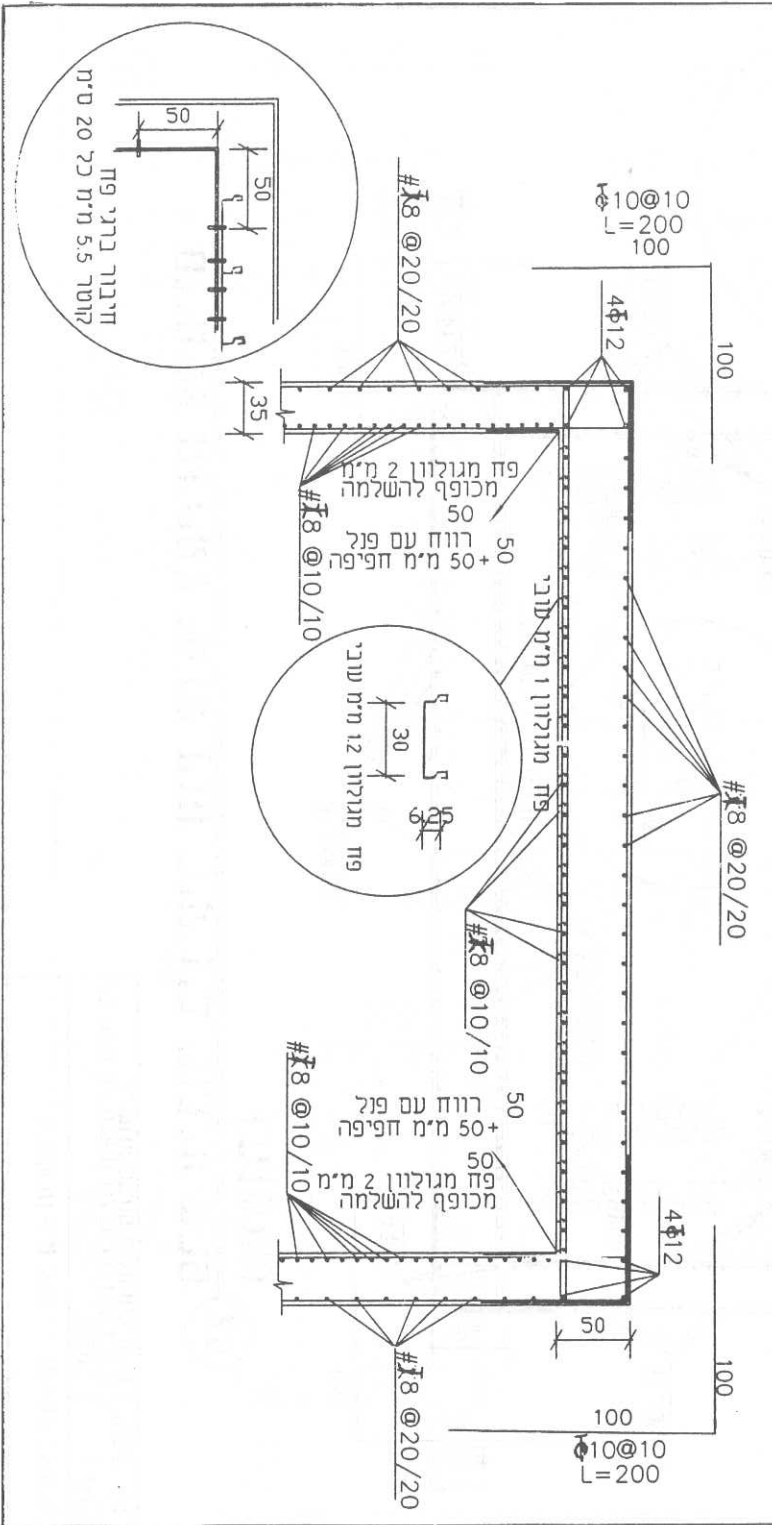
25



חומר	חלק ג - חרושנים
מיון	רנושא : פרט ביצוע קירות / לא תקרות עם ציפוי פח פנימי במרחבים מוגנים קדמיים
קודם	(4)

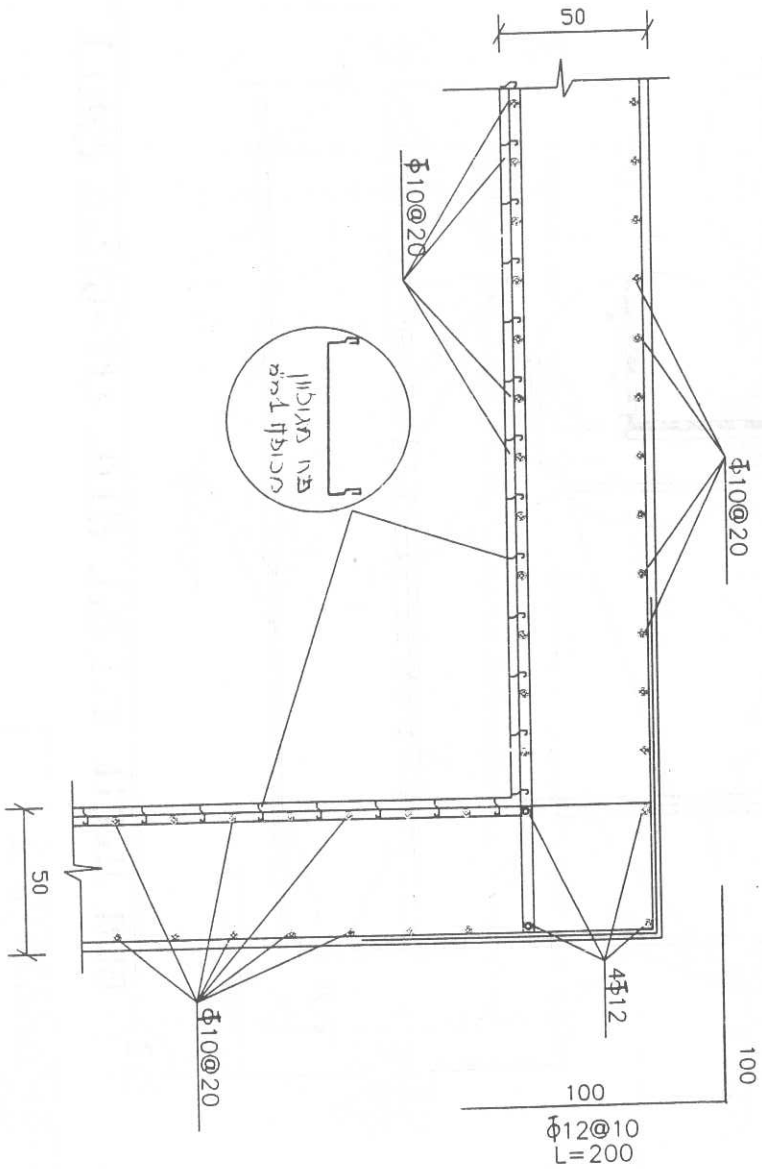
החוספת רשיתית	חלק ג' - תרשימים
סידוג :	הנושא :
קדמי	פרט ביצוע קירות /אף תקרות עם ציפוי פוח פלימי במרחבים חומים קומיים
(26)	

## פרט חיבור בין קיר חוץ קדמי לקירות פנימיים (רשתות) 26



# פרט חיבור בין קירות חוץ קדמיים

27



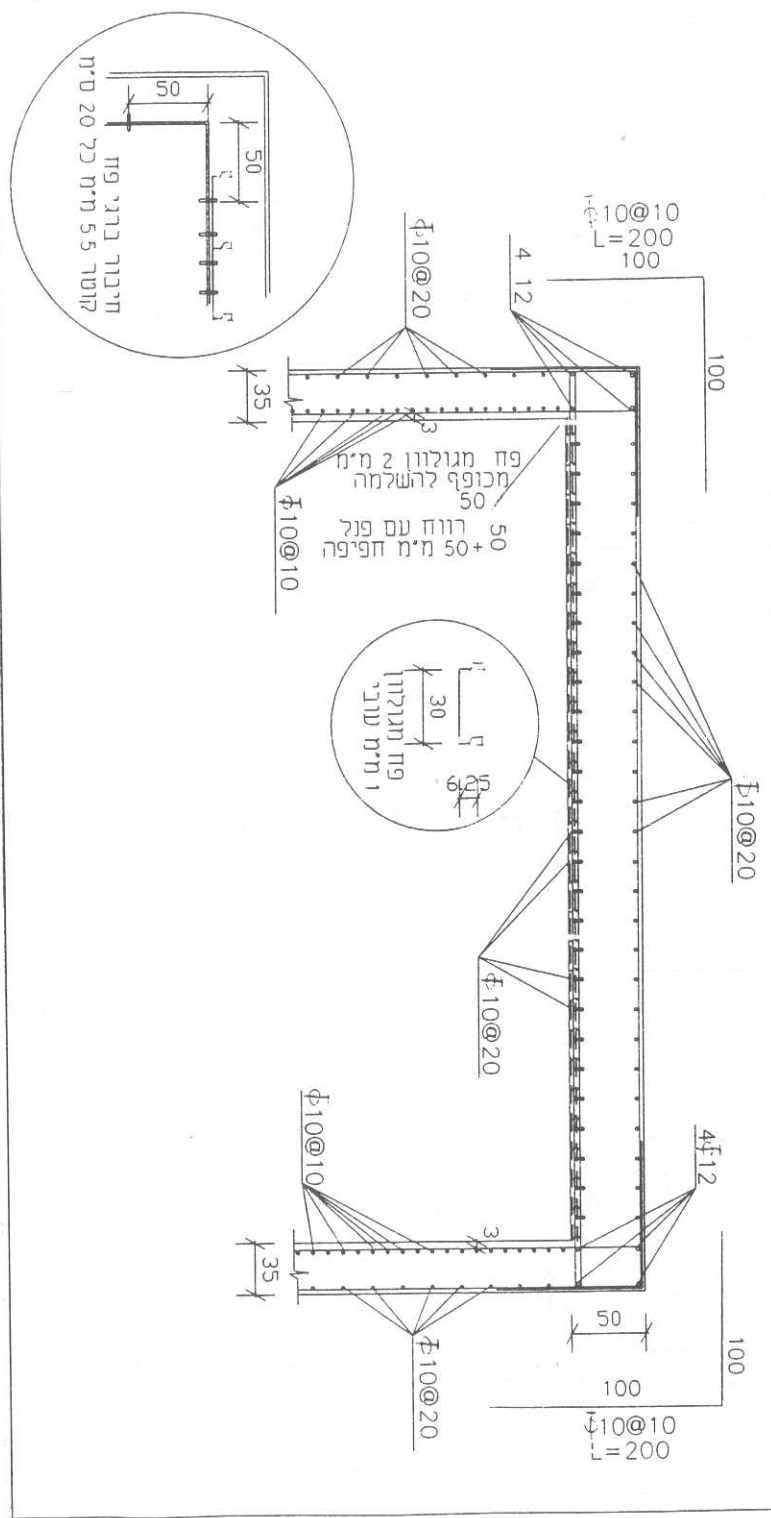
התוספת השישית	זלקי ג' - תרשימים
סיווג :	הנושא :
קדמי (13)	פרט ביצוע קירות עם ציפוי פז פנימי במרחבים מוגנים קדמיים



תולק ג' - תרשימים	רבותספת השיריטית
רונשא :	סידוג :
פרט ביצוע קורות עם ציפוי פח	קדתי (15)
פיני במולדמים מוגנים קזמים	

## פרט חדיבור בין גג לקירות פנימיים-פנל לאורך

29







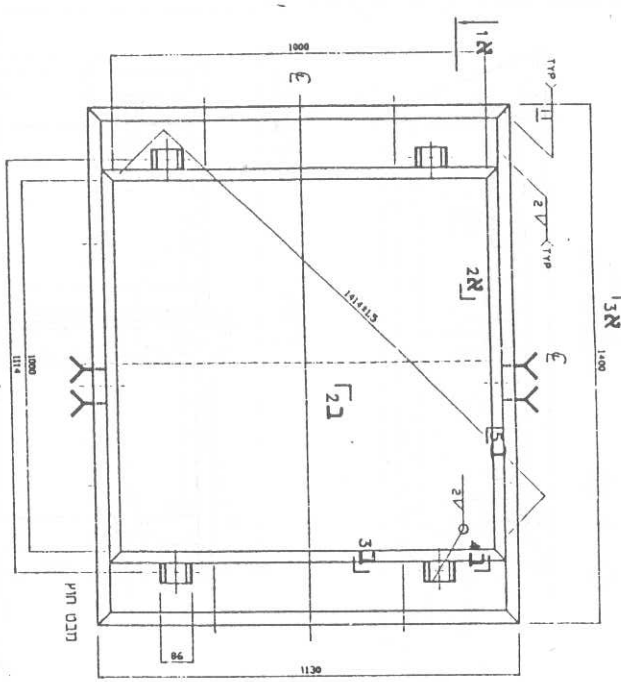


החוליה  
1

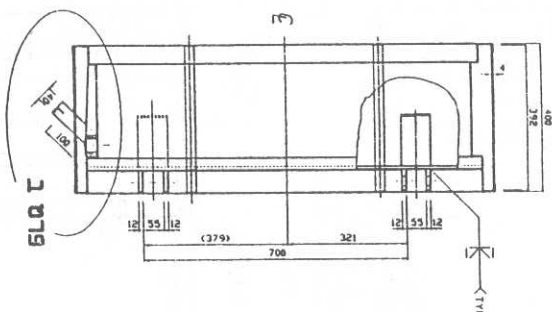
תוכן הדף ודפי-עמיתים-א-מסמך מוגן זכויות.  
 פתח אור סטטיסטיקה דלת גירויים שם 2 מחור 3 גירויים  
 תוכן החלק

תוספת שישיות-חלקי ד'  
 פרטי מסמך

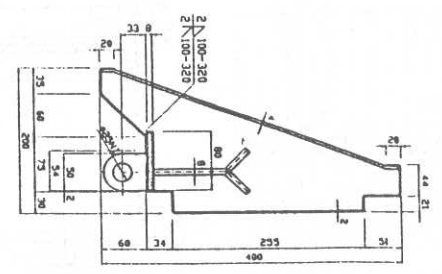
סימון הרייחוקים לפי AWS  
 אינאמבדודות 70 AA נפחות.



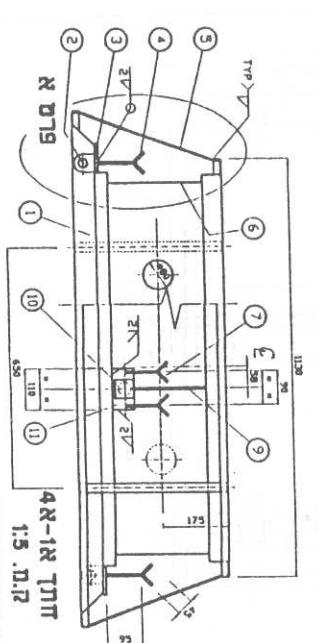
ב' ב' 1:5. ק.מ. ק.מ.



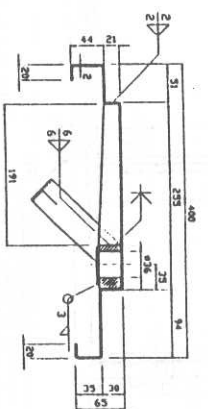
ב' פרט ב' 1:5. ק.מ. ק.מ.



א' פרט א' 1:2.5. ק.מ. ק.מ.



א' פרט א' 1:5. ק.מ. ק.מ.



ב' פרט ב' 1:2.5. ק.מ. ק.מ.



6. תחילתן של תקנות אלה 30 ימים מיום פרסומן.

7. (א) אין בהוראות תקנות אלה כדי לגרוע מתוקף תכנית שאושרה לפני תחילתן; ואולם רשות מוסמכת רשאית במקום תכנית כאמור לאשר תכנית שתהיה כולה לפי תקנות אלה.

(ב) הוראות תקנות אלה יחולו גם על בנין שההיתר לבנייתו חודש לאחר תחילתן.

י"ד באדר התשנ"ח (12 במרס 1998)

(חמ 251-3)

יצחק מרדכי  
שר הבטחון